

Musée Zadkine

**Dossier de Presse**

**Angela Detanico et Rafael Lain**  
**Inverse Times**

**5 avril - 16 septembre 2007**



**MAIRIE DE PARIS**



musée de France



ANGELA DETANICO et RAFAEL LAIN

# InverseTimes

5 avril – 16 septembre

Commissariat général  
Noëlle Chabert  
Directrice du musée Zadkine

Commissariat  
Henry Moore institute,  
Leeds, Grande-Bretagne  
Penelope Curtis,  
Conservatrice  
Stephen Feeke,  
Conservateur adjoint  
[www.henry-moore-fdn.co.uk](http://www.henry-moore-fdn.co.uk)

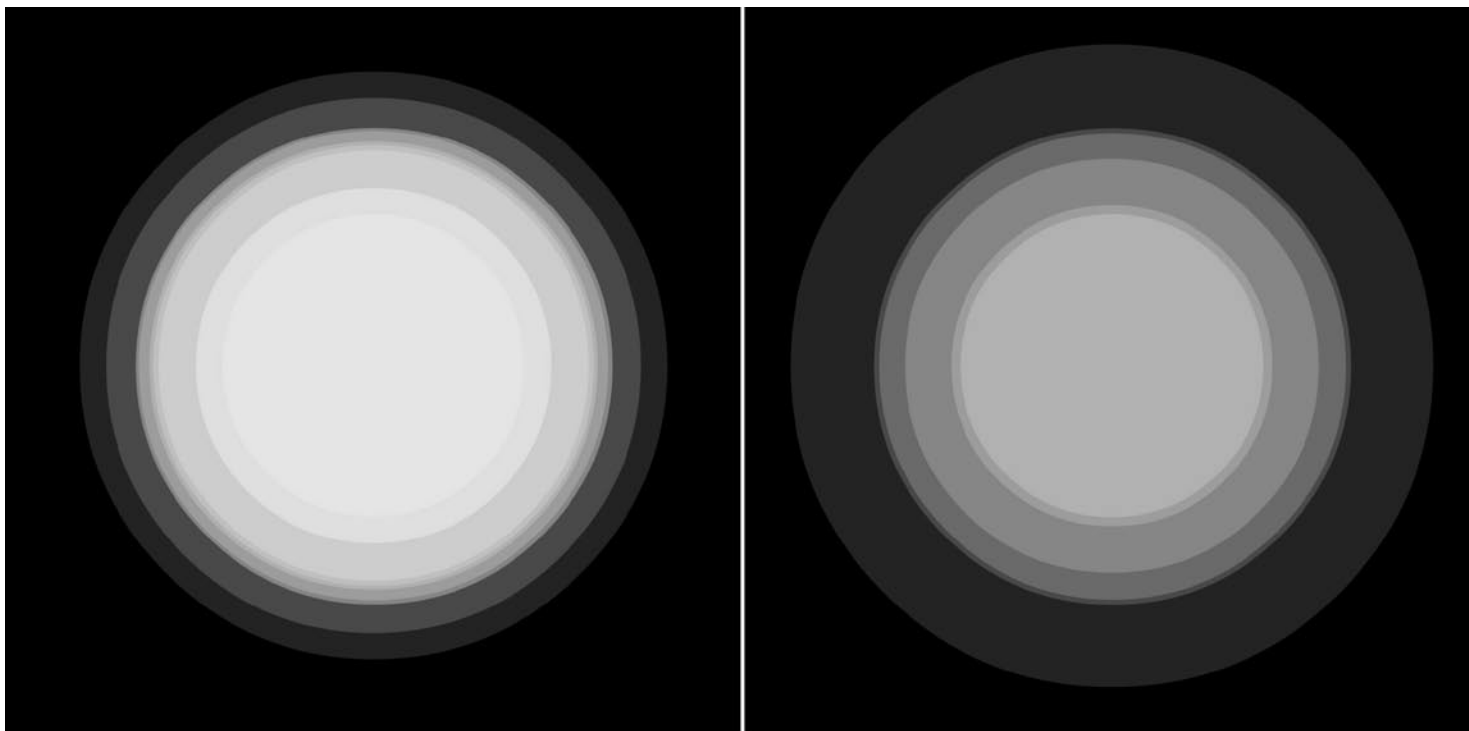
Assistantes  
Catherine Lanson  
Léna Monnier

**Contact presse**  
**Fasia Ouaguenouni**  
**tel : 01 55 42 77 27**  
**[fasia.ouaguenouni@paris.fr](mailto:fasia.ouaguenouni@paris.fr)**

Musée Zadkine  
100bis rue d.Assas -  
75006 Paris  
tel : 01 55 42 77 20  
fax : 01 40 46 84 27  
[www.zadkine.paris.fr](http://www.zadkine.paris.fr)  
Exposition ouverte  
tous les jours de 10h à 18h,  
sauf lundis et jours fériés

## SOMMAIRE

- |   |                |
|---|----------------|
| <b>1- Communiqué de presse</b>                            | <b>page 3</b>  |
| <b>2- Oeuvres exposées</b>                                | <b>page 4</b>  |
| <b>3- Catalogue</b>                                       | <b>page 8</b>  |
| <b>4- Extraits du catalogue</b>                           | <b>page 9</b>  |
| <b>5- Biographie des artistes</b>                         | <b>page 11</b> |
| <b>6- Autour de l'exposition / informations pratiques</b> | <b>page 15</b> |
| <b>7- Communiqué de presse Tram</b>                       | <b>page 16</b> |



# 1- Communiqué de presse

**Angela Detanico Rafael Lain**

***Inverse Times***

**5 avril - 16 septembre 2007**

Lieu de mémoire, de création et d'hospitalité, l'ancienne demeure du sculpteur ouvre ses portes à deux commissaires invités, Penelope Curtis et Stephen Feeke, respectivement directrice et conservateur adjoint du Henry Moore Institute de Leeds en Grande-Bretagne, institution de référence dans le champ de la sculpture moderne et contemporaine.

Le musée Zadkine acteur précurseur de cette pratique de l'hospitalité, depuis 1995 où il fut le premier musée à Paris à inviter systématiquement des artistes à intervenir au sein de sa collection, leur offre un lieu privilégié pour exercer leur regard sur la scène artistique parisienne. Ils ont choisi Angela Detanico et Rafael Lain, deux jeunes artistes brésiliens résidant à Paris depuis 2003, pour concevoir une exposition au titre ambitieux *Inverse Times*.

Nés au Brésil, l'un en 1974 et l'autre en 1973, les deux artistes, qui se sont très tôt affirmés sur la scène artistique internationale, travaillent ensemble depuis 1996 aux frontières du graphisme et de la sémiologie, et explorent divers médiums : image numérique, vidéo, installation. Pour cette exposition, ils ont fait le choix de travailler à la fois en référence à Ossip Zadkine, autour des liens entre texte et sculpture, et aussi sur le signe et sa transcription dans l'espace. *Inverse times* comprend ainsi trois créations produites spécialement pour le lieu.

*Inverse Times* est l'une des expositions participant de la manifestation artistique d'envergure internationale, Hospitalités, qui se déploie sur l'ensemble du «Grand Paris» à l'initiative de TRAM (Réseau d'art contemporain de Paris/Ile-de-France).

## 2- Oeuvres exposées



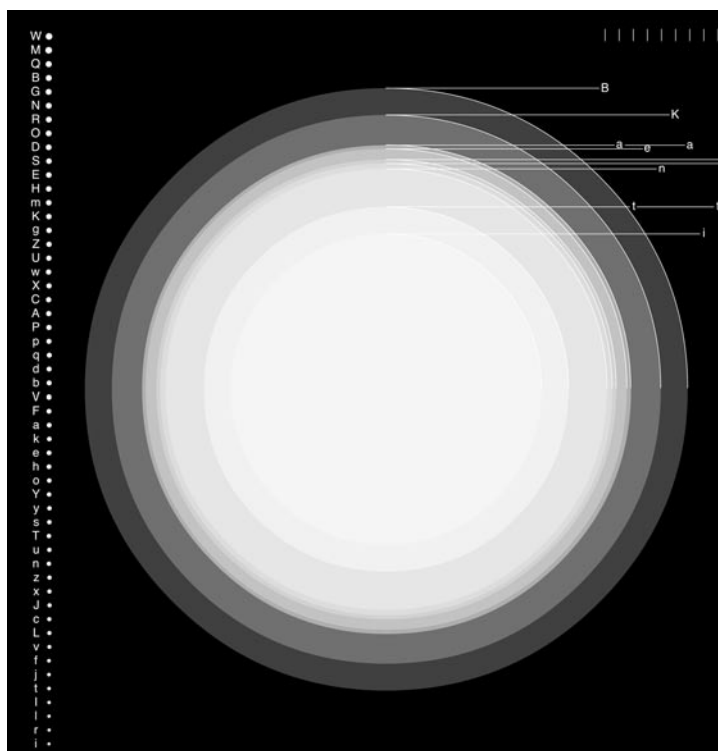
### *Selected Sculpture from Ossip Zadkine*

Cette réalisation met l'accent sur la mémoire des oeuvres de Zadkine dans ce même atelier où il les a conçues et réalisées. Les artistes ont photographié une sculpture en bois de Zadkine, *Déméter*, et ont converti la photographie au format bitmap, la plus basse résolution pour une image numérique qui laisse voir l'ensemble de pixels noirs et blancs qui la compose. Dans Photoshop, ils ont ensuite utilisé la « baguette magique » qui permet de sélectionner toutes les zones noires de la photographie. L'image numérisée est ensuite projetée, donnant l'illusion d'être animée. Les artistes évoquent la présence fantomatique de l'oeuvre du sculpteur, tout en faisant allusion à sa technique de prédilection de la taille directe.

La juxtaposition des oeuvres de Detanico et Lain fait se côtoyer une technique ancienne et une nouvelle, toutes deux montrant un intérêt commun pour la spécificité du médium choisi.

*Selected Sculpture from Ossip Zadkine*,  
extrait du catalogue.

© A. Detanico et R. Lain



### *Le Nom des étoiles*

C'est la matérialité même de l'écriture, l'encre dont elle est composée, qui est à l'origine de cette suite d'images. Chacune d'elles représente le nom d'une étoile, dont la transcription est obtenue par transfert en un cercle parfait de la surface d'encre extraite de chaque caractère de la police Helvetica. Les artistes nomment cette nouvelle typographie 'Helvetica Concentrated'. De la superposition de ces strates d'encre résultent des disques symbolisant une nouvelle écriture cosmique.

### *La Fleur inverse*

Réalisée à partir d'un poème de Jacques Roubaud, intitulé *Variations sur la canso ar resplan la flors enversa de Raimbaud d'Orange* et d'une musique de François Sarhan, cette installation explore une série de combinaisons et correspondances possibles entre le poème et sa traduction visuelle ou spatiale. La première partie de ce texte de 12 strophes est mise en page selon une typographie inversée de Times New Roman, sous la forme de 12 modules de forme cubique dans lesquels le texte fait face à un miroir. Le reflet du texte composé dans la police conçue par les artistes, *New Inverse Times*, inverse le processus : les lettres sont à nouveau lisibles mais les mots sont inversés.

*Le Nom des étoiles,*  
(Baten Kaitos), 2007.  
Impression jet d'encre sur papier  
et plexiglas, 44 x 44 cm.  
© A. Detanico et R. Lain

méditation controversée de quous inversés,  
on lignes simultanées, pas guibo la main  
mnémonique; l'écrit est l'éponge des  
signes, où le boigt plonge jusqu'à la  
profondeur voulue sans ces souvenirs,  
plus noirs pas vifs, pas guibo la main  
mnémonique, où le boigt plonge la nuit,  
la nuit, avant-lucens. Plus non pas vif  
l'écrit est l'éponge des signes, le crayon  
des lettres scribes aux lignes simultanées  
jusqu'à la profondeur voulue sans ces  
souvenirs. L'écrit est l'éponge des  
signes, simultanés lignes scribes,  
mousses, lients, lignes simultanées de  
la méditation de quous pas guibo, inversés,  
la main mnémonique jusqu'à la profondeur  
voulue sans ces souvenirs, ce  
but des scribes, scribes, scribes,  
plus noirs pas vifs, où le boigt plonge  
pour une méditation inversée dans la quous

### Jacques Roubaud

Né en 1932 à Caluire-et-Cuire.

Jacques Roubaud est un des auteurs les plus inventifs d'aujourd'hui, au parcours marqué par une constante dynamique de recherche. A partir de 1961, il entreprend de se consacrer uniquement à l'élaboration de sonnets. Parallèlement, il entame des études de mathématiques, discipline qu'il enseignera plus tard et dont l'impact sur son oeuvre poétique est considérable. Il se définit d'ailleurs lui-même comme un « compositeur de mathématiques et de poésie ».

En 1966, Jacques Roubaud intègre l'Oulipo, dont l'activité est en adéquation avec son approche expérimentale de la littérature. L'année suivante, il publie  $\Sigma$  - symbole de l'indépendance dans la théorie des ensembles -, recueil de sonnets pour le moins innovant. Suivent quantité d'ouvrages - *Trente et un au cube*, 1973, *Lo et le loup, dix-sept plus un plus plus un haïku en ouliporime*, 1981, *Poésie, etcetera, ménage*, 1995, *Nous, les moins-que-rien, fils aînés de personne*, 2006 - dont le plus marquant reste sans doute *Projet*, une sorte d'auto-biographie en plusieurs volumes mobilisant la technique de l'hypertexte. Jacques Roubaud est également connu pour ses nombreuses traductions, ainsi que pour ses qualités de dramaturge.

On lui doit l'essai *La Fleur inverse : essai sur l'art formel des troubadours* (Ramsay, 1986).

### François Sarhan

Né en 1972 à Rouen.

Depuis la création de sa première oeuvre *Esquisse pour la Fleur Inverse n°1* en 1995 au Théâtre des Champs-Élysées (pour le 70ème anniversaire de Pierre Boulez), François Sarhan a enrichi son répertoire dans tous les genres : orchestre, musique de chambre (notamment le cycle Bobok pour 2, 3, 4 et 5 instruments à cordes), musique électronique, mixte. L'opéra *Kyrielle du Sentiment des Choses*, créé au festival d'Art lyrique d'Aix-en-Provence en 2003, sur un texte de Jacques Roubaud. Il n'est pas seulement compositeur, mais aussi fondateur d'une structure de production de théâtre musical et de concert : crWth et participe à de nombreuses manifestations pluridisciplinaires, pour la danse, le théâtre. Son regard sur la musique s'exprime à travers son *Introduction à l'histoire de la musique*, Flammarion (2004), ainsi que dans un ouvrage en préparation *Observation sur la musique accidentelle et les murmures colorés*.

[www.fsarhan.net](http://www.fsarhan.net)



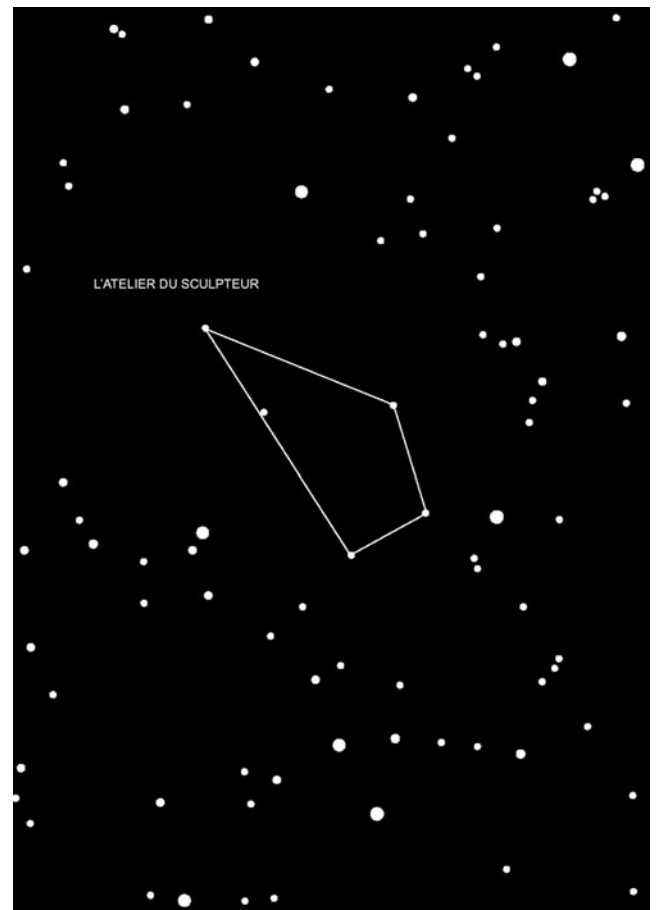
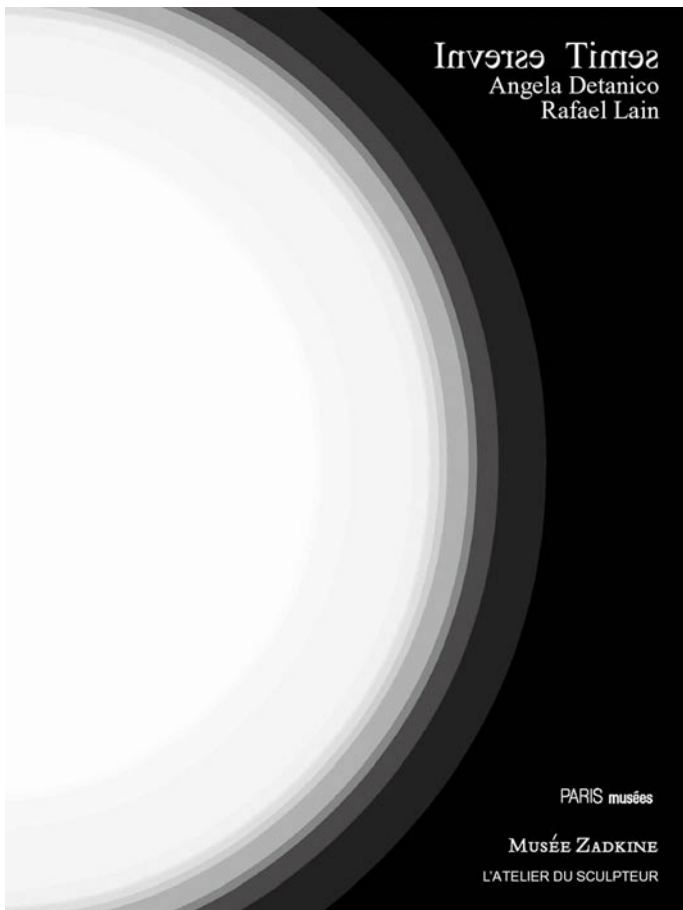
En écho aux oeuvres d'Angela Detanico et Rafael Lain, et parce que la poésie occupe une place privilégiée dans la programmation du musée, un livre d'artiste prestigieux et rarement exposé, *La Prose du Transsibérien et de la Petite Jehanne de France* (Paris, éditions des Hommes nouveaux, 1913), est présenté.

Cet ouvrage dédié à Ossip Zadkine est issu de la collaboration artistique de **Blaise Cendrars et Sonia Delaunay**.

On peut lire, sur sa couverture, la mention « Premier livre simultané », car le poème de Cendrars côtoie les peintures au pochoir de Sonia Delaunay.

Une fois déplié, le livre mesure environ 2 mètres. Avec un tirage annoncé de 150 exemplaires, qui mis bout à bout, auraient correspondu à la hauteur de la Tour Eiffel. Seule subsiste une trentaine d'exemplaires, actuellement répertoriée .

Couverture du livre de  
Blaise Cendrars et Sonia Delaunay,  
*La Prose du Transsibérien et de la  
Petite Jehanne de France*.  
© Musée Zadkine, Paris



### 3- Catalogue

#### *Inverse Times*

Collection « L'Atelier du sculpteur »  
Sous la direction de Noëlle Chabert.

Edité et diffusé par Paris-Musées  
Format : 15 x 21 ; 60 pages  
Bilingue français/ anglais

Sortie : le 4 avril 2007

Conçu par Angela Detanico et Rafael Lain, ce catalogue est un espace privilégié pour leurs expérimentations typographiques. On y retrouve les applications de leur police Helvetica Concentrated et Inverse Times. Il contient également la partie du poème de Jacques Roubaud reproduite dans La Fleur inverse ainsi que la partition de François Sarhan. Le texte de présentation est signé par Stephen Feeke, commissaire de l'exposition.

*Inverse Times*,  
couverture du catalogue.  
© A. Detanico et R. Lain



## 4- Extraits du catalogue

### **Extraits du texte *Au bon vouloir des étrangers* de Stephen Feeke, commissaire de l'exposition.**

(...)

De nos jours, il est si simple de voyager qu'il est courant pour un artiste de se déplacer d'un pays à un autre. Nous attendons presque des artistes qu'ils mènent une vie de nomade et comprenons leur besoin de puiser l'inspiration dans l'étrangeté de nouveaux décors. C'est pourquoi il n'est peut-être pas si surprenant que Angela Detanico (née en 1974) et Rafael Lain (né en 1973), tous deux Brésiliens, passent le plus clair de leur temps à Paris. C'est l'une des raisons qui en font des participants idéaux d'« Hospitalités ». (...)

Le sujet de l'hospitalité soulève, selon moi, des questions quant à la perméabilité des frontières nationales et des identités en perpétuel mouvement, mais aussi concernant les réactions émotionnelles dues à un déplacement, au fait de vivre dans un pays étranger dont on ne parle pas la langue et où tout le monde est inconnu. Puisque le travail de Detanico et Lain est souvent centré sur des problèmes de communication et sur l'idée de dissiper la confusion, ils semblaient les candidats parfaits pour ce projet. (...)

Dans les années 1990, Detanico et Lain s'installèrent à São Paulo et travaillèrent comme graphistes, s'intéressant plus particulièrement à la typographie et à la recherche linguistique et sémiotique. Alors qu'ils poursuivaient leur carrière de designers (profession qu'ils exercent encore à l'heure actuelle), ils décidèrent de consacrer plus de temps à des travaux expérimentaux qu'à des travaux purement commerciaux. Désormais, leur travail occupe une position unique, à mi-chemin entre l'art et le design. Pour eux, ces mondes de la création habituellement distincts ne s'excluent pas. Ils empiètent l'un sur l'autre, se rejoignent sur un même terrain et s'influencent. (...)

Depuis 2002, ayant obtenu une résidence de huit mois au Palais de Tokyo, Detanico et Lain passent le plus clair de leur temps à Paris. Alors qu'ils auraient pu rester à São Paulo, leur venue en France a été l'occasion de sortir de leur quotidien et de réexaminer attentivement leur pratique artistique et leur avenir. Partir vivre à l'étranger, accepter le déplacement, apprendre une nouvelle langue a renouvelé leur approche critique, tant de leur identité culturelle que de leur conception du design.

Si une communication claire est indispensable tant dans la typographie que le design, Detanico et Lain bouleversent ce principe avec leurs fontes et leurs propositions graphiques. Ils n'offrent pas une compréhension totale et immédiate mais créent de nouvelles possibilités d'information et de communication ainsi que de nombreux niveaux de sens. Grâce à leurs expérimentations sur les fontes et à leur connaissance de la mise en page, ils pénètrent la structure même du graphisme. Une page blanche est plate mais, lorsqu'on y ajoute des lettres, des mots, de la ponctuation, des images, etc., elle devient physique. Chaque caractère ou signe est lié à un autre et l'espacement entre eux est primordial pour pouvoir les lire et les comprendre clairement. Cependant, lorsque l'œil parcourt les lettres, se déplaçant de gauche à droite, un grand nombre d'informations lui échappent. Notre subconscient agit comme un filtre sur notre conscience et élimine toute information superflue. Ce qui nous est très familier n'est plus enregistré et certains signes deviennent pour ainsi dire invisibles. Il suffit cependant de peu pour réactiver notre attention. Par exemple, le New Roman Times de Detanico et Lain prend le nom de la police de caractère conçue par Stanley Morison et la réorganise. En 1931, Morison avait reçu une commande lui demandant de créer une nouvelle police de caractère facile à lire, après qu'il eut qualifié d'illisible le journal The Times. Le résultat fut si clair que tout le monde se mit à utiliser cette police, qui nous est aujourd'hui si familière qu'elle en devient presque invisible. Cependant, en introduisant un changement infime, Detanico et Lain ont ravivé notre intérêt.

Ils ont développé, pour une nouvelle œuvre présentée dans le cadre d'« Hospitalités », une autre adaptation de Times New Roman, nommée Inverse Times, qui donne son titre à leur exposition.

Stephen Feeke,  
Conservateur adjoint,  
Henry Moore Institute  
Leeds, Grande-Bretagne

## 5- Biographie des artistes

### Angela Detanico et Rafael Lain

Nés à Caxias do Sul, Brésil. Ils travaillent ensemble depuis 1996 et vivent à Paris.

#### Expositions (sélection)

##### 2007

52. *Esposizione Internazionale d'Arte* – Padiglione Brasile, Venice, Italy

*Ano Zero* Galeria Vermelho, São Paulo, Brazil

*Cart(ajena)* Cartagena, Colombia

*Re-trait* Fondation d'entreprise Ricard, Paris, France

*Encuentro Internacional* Medellín 07 Medellín, Colombia

*Luz ao sul, Bienal de São Paulo-Valencia* Valencia, Spain

##### 2006

*Echigo-Tsumari Art Triennial*, Echigo-Tsumari, Japan

*27ª Bienal de São Paulo*, São Paulo, Brazil

*After Utopia* Pharos Centre for Contemporary Art, Nicosia, Cyprus

*10 anos + 1 Os anos recentes da Arte brasileira* Instituto Tomie Ohtake, São Paulo, Brazil

*Flatland Extended* La Ferme du Buisson, Noisiel, France

XXèmes Ateliers du Frac des Pays de la Loire, Carquefou, France

*Two scenes in three acts* Teater 3, Stockholm, Sweden

*Samuel Morse meets Brian Wilson* Pode Bal, Paris, France

*Antipodes* Frac Lorraine, Metz, France

La BF 15, Lyon, France

*Videografias in(visibles)* Centro Atlantico de Arte Contemporaneo (CAAM) de Gran Canaria, Gran Canaria, Spain

*Programme Tropico-Végétal* Palais de Tokyo, Paris, France

*PhotoEspaña* Madrid, Spain

*Le corps du paysage* Galerie de l'Ecole Supérieure des Beaux-Arts de Valenciennes, France

*La Cabane* Palais de Tokyo, Paris, France

*Espaço Aberto/Espaço Fechado: sites for sculpture in modern Brazil* Henry Moore Institute, Leeds, England

##### 2005

*Open Nature* ICC, Tokyo, Japan

*Radiodays* De Appel, Amsterdam, Netherlands

*On Difference #1* Württembergischer Kunstverein, Stuttgart, Germany

*About to say*, Galerie Martine Aboucaya, “, Paris, France

Galerie Martine Aboucaya, *Index #1*, Paris, France

15° Festival Internacional de Arte Eletrônica Videobrasil, São Paulo, Brazil

*Monkeytown, Terras em Trânsito* New York, USA

*Equipée*, Centre d'Art Passerelle, Brest, France

*Wharf*, Centre d'Art Contemporain de Basse-Normandie, Saint-Clair, France

*Videografias in(visibles)*, Fundación Museo Patio Herreriano, Valladolid, Spain

*Subversiones diarias*, Malba - Museo de Arte Latinoamericano de Buenos Aires, Buenos Aires, Argentina

*Neither Focus*, Art Cologne, Cologne, Germany

*Experimenta* Colombia 2005, Bogotá, Colombia

7° Festival de Curtas de Belo Horizonte, Belo Horizonte, Brazil

## **2004**

3rd Media\_City\_Seoul, Seoul Museum of Art, Seoul, South Korea

9ª Mostra Internazionale di Architettura, Venice, Italy

Nam June Paik Award, Dortmund, Germany

26ª Bienal de São Paulo, São Paulo, Brazil

*Terras em Transito*, Museo Tamayo de Arte Contemporaneo, Mexico DF, Mexico

Paço das Artes, *Em Tempo sem Tempo*, São Paulo, Brazil

*Paralela*, São Paulo, Brazil

*Derivas*, Galeria Vermelho, São Paulo, Brazil

Galeria Vermelho, *Bem-vindo*, São Paulo, Brazil

## **2003**

*GNS/Le Pavillon*, Palais de Tokyo, Paris, France

Printemps de Septembre, Toulouse, France

*Intershop Südstatsüd*, Karlsruhe, Germany

*Incomprehension*, Palais de Tokyo, Paris, France

*Imagética*, Curitiba, Brazil

*Modos de Usar*, Galeria Vermelho, São Paulo, Brazil

## **2002**

*Graphic Shows Brazil*, Ginza Graphic Gallery, Tokyo, Japan

*Oo*, Palais de Tokyo, Paris, France

Galeria Vermelho, São Paulo, Brazil

## **2001**

*São ou Não São Gravuras?*, mam – Museu de Arte Moderna, São Paulo, Brazil

*Ruído do Silêncio*, Itaú Cultural, Belo Horizonte, Brazil

## **PERFORMANCES ET CONCERTS**

### **2006**

La Ferme du Buisson, *Flatland Extended*, Noisiel, France

Galeria Vermelho, São Paulo, Brazil

### **2005**

Galerie Martine Aboucaya, *About to Say*, Paris, France

15º Festival Internacional de Arte Eletrônica Videobrasil, *Sound Waves for Selected Landscapes*, São Paulo, Brazil

Cité Internationale des Arts, *Ink is out*, Paris, France

Centre Culturel Irlandais, Fête de la musique, Paris, France

Glassbox, *Le placard* Paris, France

### **2004**

Galeria Vermelho, *Dia em Osaka* São Paulo, Brazil

### **2003**

14º Festival Internacional de Arte Eletrônica Videobrasil, *Dobra*, São Paulo, Brazil

### **2002**

Sesc Pompéia, *Lançamento Making Of Videobrasil* São Paulo, Brazil

Festival Eletronika, Belo Horizonte, Brazil

Galeria Vermelho, *Marrom*, São Paulo, Brazil

Galeria Vermelho, *Panzer Túnel*, São Paulo, Brazil

Festival de Música Experimental, São Carlos, Brazil

### **2001**

13º Festival Internacional de Arte Eletrônica Videobrasil, São Paulo, Brazil

## **AUTRES PROJETS**

**2006**

Edition project for Le Pavillon/Palais de Tokyo, Paris, France

**2005**

Istmo (with Ana Paula Cohen)

**2004**

La Ferme du Buisson, *Dobra*, Noisiel, France (curatorship)

## **AWARD**

**2004**

Nam June Paik Award 2004

## **RESIDENCES D'ARTISTES**

**2006**

XXèmes Ateliers du Frac des Pays de la Loire, Carquefou, France

La Ferme du Buisson, Noisiel, France (in collaboration with the choreographers Megumi Matsumoto and Takeshi Yazaki and artist Dennis McNulty)

**2005**

La Ferme du Buisson, Noisiel, France (in collaboration with the choreographers Megumi Matsumoto and Takeshi Yazaki)

**2004/05**

Cité Internationale des Arts, Paris, France

**2004**

Centre National de la Danse - Pantin, Paris, France (in collaboration with the choreographer Takeshi Yazaki)

**2002/03**

Le Pavillon/Palais de Tokyo, Paris, France

**2002/03**

Cité Internationale des Arts, Paris, France

## **PUBLICATIONS**

**2006**

*Espaço Aberto/Espaço Fechado: sites for sculpture in modern Brazil*, "Utopia", Henry Moore Institute, Leeds, England

**2005**

*Flatland*, La Ferme du Buisson/Galerie Martine Aboucaya, Paris, France

*Equipée*, Centre d'Art Passerelle, Brest, France

**2004**

*Grifos Nossos*, Folha de S. Paulo, 31 Artistas + 1 Metr pole, S o Paulo, Brazil  
N mero 4, S o Paulo, Brazil (graphic design)

**2003**

*Seoul. Ghost City*, Version, Paris, France

*Brasil Interest*, "Utopia", Berlin, Germany

Capacete, Rio de Janeiro, Brazil (graphic design)

*Fonte Delta*, Gal xia #5, S o Paulo, Brazil

*quatro p ginas para encher de letras*, Simples, S o Paulo, Brazil

**2001**

Big, "Utopia", New York, USA

**2000**

Caderno do Centro de Pesquisas Sociosemi ticas, S o Paulo, Brazil

## **BIBLIOGRAPHIE**

### **2005**

Lisette Lagnado, “Angela Detanico et Rafael Lain. Du langage partout”, Parachute 118, Montréal, Canada  
Mouvement 36-37, “Portfolio Angela Detanico et Rafael Lain”, Paris, France  
Mouvement 35, “Eclairs du documentaire”, Chantal Pontbriand, Paris, France  
Open Nature, Tokyo, Japan  
15° Festival Internacional de Arte Eletrônica Videobrasil, São Paulo, Brazil  
«Videografias in(visibles)», Museu Patio Herreriano, Valladolid, Spain  
“Experimenta Colombia 2005”, Bogotá, Colombia

### **2004**

All Access, “Angela Detanico and Rafael Lain”, Gloucester, USA  
Folha de S. Paulo, Ilustrada 24.09.04, São Paulo, Brazil  
Libération, “Métissages brésiliens”, Paris, France  
Folha de S. Paulo, «Ladrões de Sombras», São Paulo, Brazil  
Videobrasil, “FF>>Dossier Angela Detanico e Rafael Lain”, São Paulo, Brazil  
Folha de S. Paulo, «31 Artistas + 1 Metrópole», São Paulo, Brazil  
Étapes, “A la Découverte de Dobra”, Paris, France  
Nam June Paik Award, Frankfurt, Germany  
26<sup>a</sup> Bienal of São Paulo, São Paulo, Brazil  
3rd Media\_City\_Seoul, Seoul, South Korea  
9<sup>a</sup> Mostra Internazionale di Architettura - Padiglione Brasile, São Paulo, Brazil

### **2003**

GNS - Global Navigation System - Palais de Tokyo, Paris, France  
14° Festival Internacional de Arte Eletrônica Videobrasil, São Paulo, Brazil  
Le Journal #3, Palais de Tokyo, Paris, France  
O Livro Depois do Livro, Giselle Beiguelman, São Paulo, Brazil  
Étapes, “Fêmur”, Paris, France

### **2002**

Le Journal #2, Palais de Tokyo, Paris, France  
Wire, Londres, England  
Trópico, São Paulo, Brazil  
Leonardo, Mit, Massachussets, USA  
Trip, São Paulo, Brazil  
Play, São Paulo, Brazil  
13° Festival Internacional de Arte Eletrônica Videobrasil, São Paulo, Brazil  
Gráfica Vê o Brasil, Tokyo  
Design Gráfico, São Paulo, Brazil

### **1997**

Projeto, São Paulo, Brazil  
Design Gráfico, São Paulo, Brazil

**[www.detanicolain.com](http://www.detanicolain.com)**

## 6- Autour de l'exposition

### Lectures au Musée Zadkine - Poésie contemporaine

Programmation Jérôme Mauche

19h : entrée libre

**Mercredi 14 mars**, dans le cadre du « Printemps des poètes » :

Frédéric Léal lira ses textes et ceux d'Eugène Azam;

**Jeudi 26 avril** : Yves-Noël Genod lira ses textes ... car je suis sobre comme Warhol déjà cité et comme Baudelaire...et d'autres choses.

**Jeudi 24 mai** : Annie Zadek lira ses textes et ceux de Louise Bourgeois (et peut-être aussi d'Homère, à moins que ce ne soit Kundera).

**Jeudi 28 juin**, dans le cadre des « Périphériques du Marché de la poésie »: Julien Blaine lira ses textes, une dédicace de Prosper Poitevin, des sonnets de Joachim du Bellay et un poème de Charles Leconte de Lisle.

Et dans le cadre de «Paris Quartier d'été», la programmation, déclinée en quatre lectures, fera écho à l'exposition Angela Detanico et Rafael Lain, *Inverse Times* qui réserve une place privilégiée à la poésie, les :

**Jeudi 19 juillet, jeudi 26 juillet, jeudi 2 août et jeudi 9 août.**

### Activités pédagogiques

Visites guidées, contes, animation, adultes/ enfants, tél : 01 55 42 77 20

## Informations pratiques

Musée Zadkine

100 bis rue d'Assas - 75006 Paris

mail : [musee.zadkine@paris.fr](mailto:musee.zadkine@paris.fr)

site : <http://www.zadkine.paris.fr>

tel : 01 55 42 77 20, fax : 01 40 46 84 27

Accès

R.E.R B : Port Royal Bus 83, 38, 82, 91 –

Métro : Notre-Dame-des-Champs, Vavin

Horaires

Du mardi au dimanche de 10 h à 18 h, fermé le lundi et jours fériés

Direction du musée Zadkine

Noëlle Chabert

Contact presse

**Fasia Ouaguenouni - tel : 01 55 42 77 27**

**Mail : [fasia.ouaguenouni@paris.fr](mailto:fasia.ouaguenouni@paris.fr)**

# 7- Communiqué de presse tram, « Hospitalités »

Du vendredi 30 mars au dimanche 8 avril 2007

**25 lieux d'art contemporain se fédèrent et donnent à voir une proposition artistique commune à Paris et en Ile-de-France**

La nécessité de mettre en lumière le dynamisme de la création artistique et la diversité des missions aujourd'hui exercées par les structures d'art contemporain, a donné l'occasion aux 25 membres du réseau tram (centres d'art, écoles, fondations privées, galeries municipales, musées, etc.) de porter ensemble et pour la première fois un événement artistique commun, déployé sur l'ensemble du territoire francilien.

Hospitalités est le thème choisi car il reflète les engagements qui sont au coeur de nos actions envers les artistes, leurs oeuvres et les différents publics. Il rappelle que les lieux d'expositions sont des lieux ouverts, dont l'accueil est une réalité au quotidien. Exercée en milieu urbain, en périphérie des villes ou à la campagne, l'activité artistique est hospitalités. Donner à voir l'art en train de se faire, être acteur de notre époque en posant avec les artistes les questions de notre temps, c'est naturellement ouvrir des portes pour échanger des points de vue, partager, développer une compréhension du monde et d'autrui. Hospitalités rend compte de cette ouverture aux autres, de cette mixité et de cet espace de liberté où les goûts, les origines, les cultures peuvent se mélanger et s'enrichir.

Afin d'articuler, encore plus que de coutume, périphéries et centre, contenus et connivences, toutes les structures du réseau ont proposé une programmation résonnant avec ce thème fédérateur : l'Abbaye de Maubuisson, le Centre d'art contemporain de Brétigny, le Centre d'art contemporain de la Ferme du Buisson, Le Centre d'art Mira Phalaina-Maison populaire, le Centre national de l'estampe et de l'art imprimé, le Centre photographique d'Ile-de-France, le crédac / galerie Fernand Léger – centre d'art contemporain d'Ivry, le Domaine départemental de Chamaranche, l'École et espace d'art contemporain Camille Lambert, l'École municipale des beaux-arts / galerie Édouard Manet, l'École nationale supérieure des beaux-arts, l'École supérieure d'arts de Rueil-Malmaison, la Galerie municipale de Vitry, Immanence, le Jeu de paume, La Galerie, centre d'art contemporain, La maison rouge, fondation Antoine de Galbert, La Vitrine de L'ENSAParis-Cergy, Le Forum, Scène conventionnée de Blanc-Mesnil, Le Plateau / FRAC Ile-de-France, Les Laboratoires d'Aubervilliers, le MAC / VAL Musée d'art contemporain du Val de Marne, le Musée Zadkine, le Palais de Tokyo, site de création contemporaine, Synesthésie. A noter par ailleurs, que s'associe à cette démarche de « faire ensemble » le Centre Pompidou.

Notre souhait est de donner un coup de projecteur sur l'extraordinaire foisonnement artistique porté par tous et de créer du lien autant au niveau local qu'au-delà de nos frontières, afin de montrer que ce que les artistes nous offrent nous concerne tous. Les synergies ainsi déployées à l'échelle régionale, nationale et internationale – cartes blanches données à des professionnels étrangers, résidences d'artistes et de commissaires, échanges de points de vue et de programmations, etc. – refléteront la grande diversité des propositions.

Au programme : une vingtaine d'expositions, une centaine d'artistes présentés, une vaste série de rencontres et de performances qui feront que durant les 10 jours d'Hospitalités, toute l'Ile-de-France vivra à l'heure de la création contemporaine.

Les publics seront invités à circuler entre les projets, de la capitale à la périphérie et inversement, grâce aux 10 taxis tram organisés pour l'occasion.

**Contact Presse**

**Aude Urcun**

**Mail : [info@tram-idf.fr](mailto:info@tram-idf.fr)**

**Tel : 01 53 34 64 15**

**Visuels et dossier de presse sur demande  
Calendrier des événements sur [www.tram-idf.fr](http://www.tram-idf.fr)**